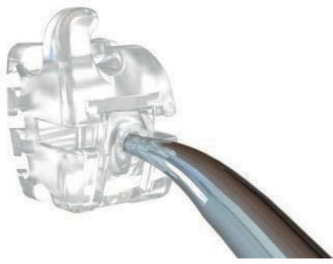
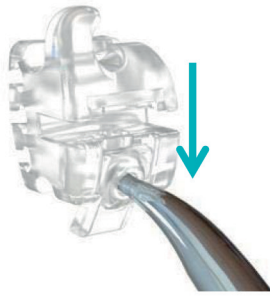


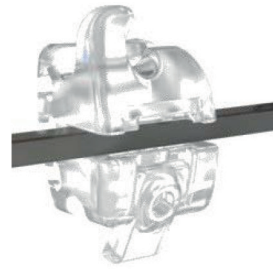
# MANUEL DE L'UTILISATEUR ASCEND SL™



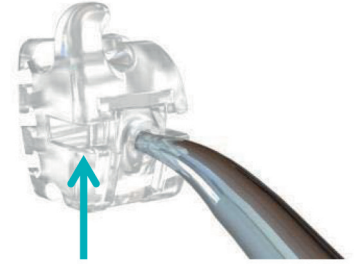
Placer l'instrument sur le bracket et s'assurer que la pointe s'insère bien avec le trou



Tirer sans forcer dans le sens gingival/occlusal



Insérer l'arc



Pour fermer le bracket, utiliser à nouveau l'instrument. Vous devez sentir le clapet passer la bosse et entendre "click".

• **N'utilisez pas une sonde standard. L'extrémité sera trop flexible et ne fermera pas complètement le clapet. Cela pourrait l'endommager.**

## SEQUENCES DE FILS RECOMMANDÉS POUR ASCEND SL™

Phase I	Étape d'alignement	Déviation
<ul style="list-style-type: none"> <li>Alignement et nivellement</li> <li>Début de développement de la forme de l'arcade</li> <li>Début de dérotation</li> <li>Correction de la malocclusion</li> </ul>	0.013" Rond Thermal NiTi 0.014" Rond Thermal NiTi <b>Variations</b> 0.013" Rond Thermal NiTi pour Malocclusion sévère 0.013" Rond Thermal+ NiTi avec ressort d'expansion et pas toutes les dents ligaturées	<b>&gt; 0.5 mm</b> <b>&gt; 0.02"</b>
Phase II	Étape de nivellement	
<ul style="list-style-type: none"> <li>Achèvement de l'alignement et du nivellement</li> <li>Achèvement des rotations</li> <li>Obtention du contrôle de torque</li> <li>Corrections des angulations</li> <li>Nivellement courbe de Spee</li> </ul>	0.014" Rond Thermal NiTi 0.016" Rond Thermal NiTi <b>Pour contrôle du torque</b> 0.014" x 0.025" Thermal NiTi <b>Pour un important contrôle du torque</b> 0.016" x 0.025" Thermal NiTi <b>Pour un nivellement vertical complémentaire</b> 0.016" x 0.022" Super Elastic NiTi reversed curve	<b>0.5mm ÷ 0.35mm</b> <b>0.020" ÷ 0.014"</b>
Phase III	Working Stage	
<ul style="list-style-type: none"> <li>Fermeture des espaces</li> <li>Retraction des dents antérieures avec contrôle du torque</li> </ul>	0.016" x 0.025" Thermal NiTi	<b>&lt; 0.35mm</b> <b>&lt; 0.014"</b>
Phase IV	Étape de finition	
<ul style="list-style-type: none"> <li>Correction des lignes médianes</li> <li>Alignement des racines - Finition du contrôle du torque</li> <li>Overbite / Overjet</li> <li>Occlusion</li> </ul>	0.016" x 0.025" Beta III Titanium 0.017" x 0.025" Thermal NiTi ou SS 0.018" x 0.025" Thermal NiTi ou SS	<b>&lt; 0.15mm</b> <b>&lt; 0.006"</b>
Phase V	Étape de contention	
<ul style="list-style-type: none"> <li>Maximiser l'intercuspidation</li> </ul>	0.016" x 0.022" Thermal NiTi f Positioner	<b>nivelé</b>

# INSTRUCTIONS D'ENTRETIEN

Nous vous remercions d'avoir choisi les brackets esthétiques Ascend SL afin de rétablir votre alignement dentaire. Vous portez actuellement un dispositif de dernière génération, technologiquement avancé. Afin de conserver l'esthétisme et la beauté de celui-ci tout au long votre traitement et vous permettre de sourire même avec vos brackets, il est important de les nettoyer avec soin.



## NETTOYAGE APRÈS LES REPAS:

Au cours des repas, des débris alimentaires peuvent se loger dans la gorge du bracket, sous les ailettes, dans les rails du clapet. C'est pourquoi il est important de se rincer la bouche après chaque repas.

Prendre une gorgée d'eau et faire circuler l'eau de l'arrière de la bouche vers les dents à l'avant. Ensuite, bouche fermée, faire circuler l'eau de gauche à droite. Répéter l'opération plusieurs fois.

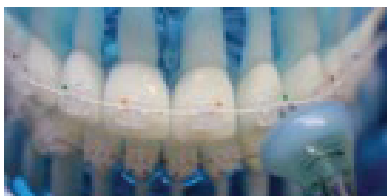


## NETTOYAGE AVEC UNE BROSSÉ À DENTS:

Nettoyez vos dents avec une brosse à dents et du dentifrice comme d'habitude. L'utilisation d'une brosse à dents électrique à ultrasons telle que Philips Sony Care Easy Clean associée à un dentifrice anti-plaque tel que « Blend a med Pro Expert » ou « 3D-White Luxe » est plus efficace. Cela aidera à enlever la plaque dentaire accumulée sur et autour de la dent et également sur les brackets. Les dents et les brackets retrouveront ainsi leur éclat d'origine.

Afin de s'assurer de l'élimination complète des débris alimentaires, de la plaque sur la surface de la dent mais aussi sur les brackets, nous suggérons de procéder comme suit :

- Brosser verticalement (haut/bas) plusieurs fois afin de nettoyer les faces avant, gauches et droites des brackets et des dents.
- Brosser horizontalement avec votre brosse à dents formant un angle à 45° du côté gingival et et occlusal afin de bien nettoyer les espaces sous les ailettes et les arcs.



## NETTOYAGE AVEC UN HYDROPULSEUR:

Nous recommandons également fortement l'utilisation de l'hydropulseur Philips Sonycare AirFloss. Cet hydropulseur propulse un mélange d'air et d'eau dans la gorge du bracket et au travers du mécanisme des clapets. Les débris alimentaires et la plaque dentaire sont expulsés.

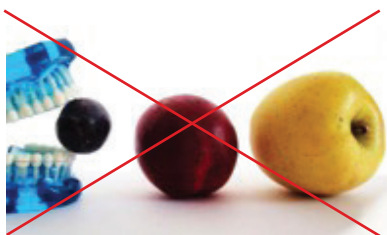
L'utilisation du bain de bouche « Elmex Sensitive Solution Dentaire » à la place de l'eau protégera des caries et de la douleur des dents sensibles.



## NETTOYAGE CHEZ L'ORTHODONTISTE:

Lors de votre visite, votre orthodontiste changera les fils et pour ce faire, ouvrira les clapets. A cette occasion, il pourra nettoyer les clapets minutieusement avec son hydropulseur.

De cette façon il pourra éliminer la plaque et les débris alimentaires que vous n'aurez pu éliminer vous-même. Deux fois par an, vous pourrez également demander un traitement afin d'éliminer les traces d'adhésif sur les bords des brackets. Les clapets doivent exclusivement être ouverts par l'orthodontiste. Il dispose de l'instrument et des compétences nécessaires pour le faire.

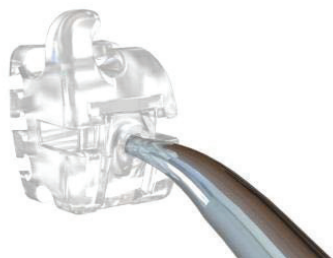


## PLUS DE CONSEILS:

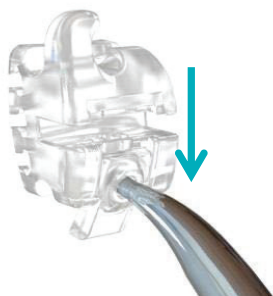
- Les aliments dans lesquels il faut mordre tels que des fruits, noix, pain dur devront être coupés au préalable. Ces aliments pourraient endommager le bracket ou une partie du bracket.
- Par ailleurs, il est fortement déconseillé de ronger de la viande d'un os, de se ronger les ongles, de mastiquer un stylo, etc... Ne pas utiliser de cure-dent dans et autour du bracket.
- Vous pouvez boire tout ce que vous voulez. Cependant, il faudra vous rincer la bouche après avoir bu certains liquides fortement teintant comme le coca-cola, le café, le vin rouge, etc...
- Autre conseil : Fumer et mâcher du tabac peuvent également teinter les brackets esthétiques. Il faudra donc éviter ces pratiques pour le bienfait des brackets et votre santé.

# USER MANUAL

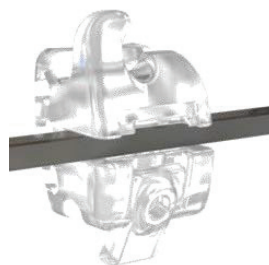
## HOW TO OPERATE THE BRACKET:



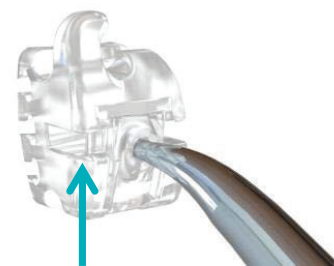
Position the tool in front of the bracket and make sure that the pin is fitting exactly into the associated hole.



Pull the tool smoothly from the gingival to the occlusal side.



Insert wire.



After inserting the wire use the tool again to close the door. It is important to feel the door going over the hump and hear the click.

- Do not use a standard probe or scaler - the tip is too flexible and will not fully close the door. This might cause failures.

## RECOMMENDED WIRE SEQUENCES FOR ASCEND SL BRACKETS

Phase I	Aligning Stage	Deflection
<ul style="list-style-type: none"> <li>• Align and level</li> <li>• Initial arch form development</li> <li>• Initial derotation</li> <li>• Correcting malocclusion</li> </ul>	0.013" Round Thermal NiTi 0.014" Round Thermal NiTi Variations 0.013" Round Thermal NiTi for severe Malocclusion 0.013" Round Thermal+ NiTi with push coil and not all teeth ligated	More than 0.5 mm More than 0.02"
Phase II	Leveling Stage	
<ul style="list-style-type: none"> <li>• Complete aligning and leveling</li> <li>• Complete rotations</li> <li>• Gain Torque control</li> <li>• Correcting angulations</li> <li>• Leveling Curve of Spee</li> </ul>	0.014" Round Thermal NiTi 0.016" Round Thermal NiTi For torque control 0.014" x 0.025" Thermal NiTi For highest torque control 0.016" x 0.025" Thermal NiTi For additional vertical leveling 0.016" x 0.022" Super Elastic NiTi reversed curve	0.5mm ÷ 0.35mm 0.020" ÷ 0.014"
Phase III	Working Stage	
<ul style="list-style-type: none"> <li>• Closing of Spaces</li> <li>• Retracting anterior teeth with torque control</li> </ul>	0.016" x 0.025" Thermal NiTi	less than 0.35mm less than 0.014"
Phase IV	Finishing Stage	
<ul style="list-style-type: none"> <li>• Correct midlines</li> <li>• Root alignment - finish torque control</li> <li>• Overbite / Overjet</li> <li>• Functional occlusal</li> </ul>	0.016" x 0.025" Beta III Titanium  0.017" x 0.025" Thermal NiTi or SS 0.018" x 0.025" Thermal NiTi or SS	less than 0.15mm less than 0.006"
Phase V	Setting Stage	
<ul style="list-style-type: none"> <li>• Maximizing intercuspitation</li> </ul>	0.016" x 0.022" Thermal NiTi f Positioner	leveled

# USEFUL HINTS

We applaud your decision to use Ascend SL® aesthetic dental brackets to correct your malalignment. You are now wearing the most high-tech, next generation orthodontic appliance available. To keep them aesthetic and beautiful throughout the treatment, please follow the guidelines listed.



## CLEANING AFTER EATING:

While eating, food particles might get into the slot of the bracket, into the rails of the door and underneath the tie wings. Therefore it is necessary to rinse the teeth and the brackets with water after each meal.

To do so, just take a big sip of water and squeeze the water from the back in the mouth through the teeth to the front of the mouth. Then – with closed lips – move the water from left to right in the mouth. You may repeat this several times as needed.



## CLEANING WITH A TOOTHBRUSH:

Clean your teeth as usual with a toothbrush and toothpaste. It is more efficient to use an ultrasonic electrical tooth brush like Philips Sonicare Easy Clean in combination with a plaque removing toothpaste. This will help remove plaque that accumulates on and around the teeth and also on the brackets. This will help maintain the aesthetic look of the Ascend SL® bracket, as well as your teeth.

To make sure you remove all plaque that collects on the tooth surface as well as food particles on the brackets, we suggest the following cleaning technique:

- Brush vertically (up/down) several times to clean the front, left and right side of the brackets and teeth
- Brush horizontally with the toothbrush at a 45° angle from the gingival as well as the occlusal to clean the area underneath the tie wings and the wire.



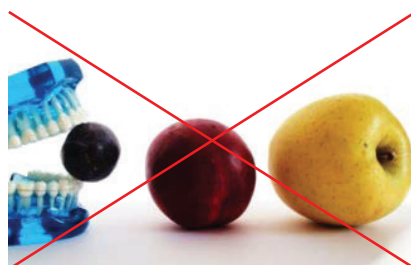
## CLEANING WITH THE ORAL IRRIGATOR:

Additionally, we highly recommend the use of an oral irrigator. This irrigator shoots a water/air mixture through the bracket slot and through the door mechanism. In this way, all plaque and food debris are "blown" out. The use of mouth wash instead of water additionally helps protect against cavities and pain sensitive teeth.



## CLEANING AT THE ORTHODONTIST:

During the monthly visits with your orthodontist he/she will change the wire and therefore open the doors. The doctor can clean with a chair side water-air nozzle thoroughly, therefore ensuring that plaque and remaining food debris you couldn't remove before can be removed. Twice a year, you should ask for a professional oral hygiene treatment to remove stains on the adhesive edges around the brackets. The doors should only be opened by the orthodontist. He/she has the correct instrument and knowledge to do so.



## OTHER USEFUL HINTS:

- What to take care of when you're eating: all foods that require biting hard, like some fruits, nuts, and hard bread should be chopped up before eating, otherwise these foods might damage the brackets.
- Refrain from eating meat off the bone, chewing on pencils, fingernails, ect.
- Don't fiddle with toothpicks in and around the bracket.
- What to take care of when drinking: generally you may drink anything you want. Be sure to rinse with water after drinking strong staining beverages like coke, coffee, red wine, etc.
- Smoking and chewing tobacco can also stain aesthetic brackets, so it should be avoided in effort to keep them clean and maintain your health.